

Release Notes

imc Learning Suite

Release Notes

imc Learning Suite

Autor(en): Bettina Stiehl

Datum: 24.07.2023

| Dokument | Beschreibung |
|---|-------------------------|
| Version | 14.17 |
| Status (Entwurf / Überarbeitung/ Finalisierung) | Finalisierung |
| Kontaktperson(en) | Product Management Team |

| Historie | Status | Wer |
|------------|---------------|----------------|
| 20.07.2023 | Finalisierung | Bettina Stiehl |
| | | |
| | | |
| | | |

Inhalt

| | | |
|------------|--|-----------|
| 1.1 | Feature Highlights | 4 |
| | Feedback Evaluation/Vergleich | 4 |
| | Verbesserung von Self-Service Optionen | 5 |
| 1.1.2 | Easy Media Upload in Channels | 6 |
| 1.1.3 | Mehrfachgenehmigungs-Workflow | 6 |
| 1.2 | Details in imc Learning Suite 14.17 | 8 |
| 1.3 | Hinweise zur Migration | 18 |

1 Feature Highlights

1.1 Learning Analytics

Learning Analytics ist ein in Microsoft PowerBI eingebettetes neues Add-on der imc Learning Suite, das darauf abzielt, Dashboard-basierte, schnellere und genauere Businessentscheidungen zu ermöglichen, die auf Trends, Vergleichen und Ursachenanalysen basieren.

Feedback Evaluation/Vergleich

Values

- Analyse der Antworten auf Feedbackfragen bezüglich
 - geringe Beantwortungsquote der Fragen
 - niedrige Bewertung pro Frage
 - niedrige durchschnittliche Bewertung unter den Antworten
- Verwenden Sie Power BI "Sentiment Analysis" und fügen Sie Kennzeichnungen wie "negativ", "neutral" und "positiv" zu den Antworten auf Freitextfragen hinzu.

Benefits

- Gering bewertete Rückmeldungen können für jede Art von Fragen leicht identifiziert werden, um im Rahmen der Ursachenanalyse einen Handlungsauftrag für eine tiefere Untersuchung zu liefern.

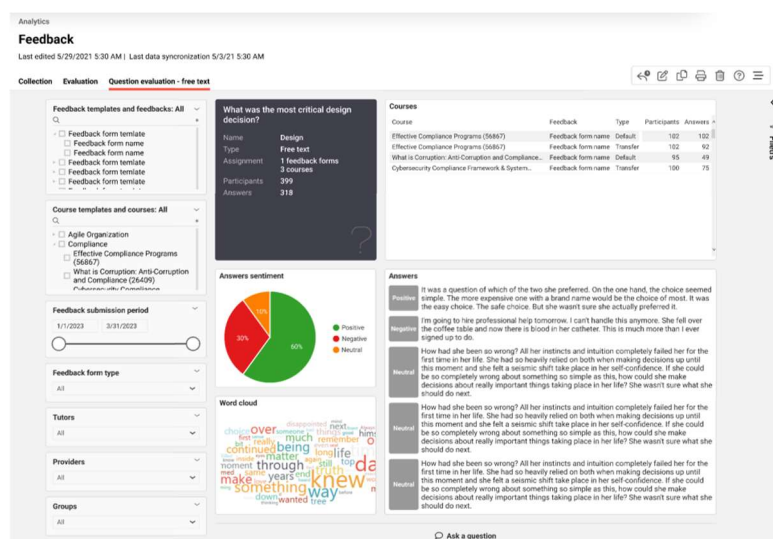


Abb.1: Feedback Evaluation/Vergleich

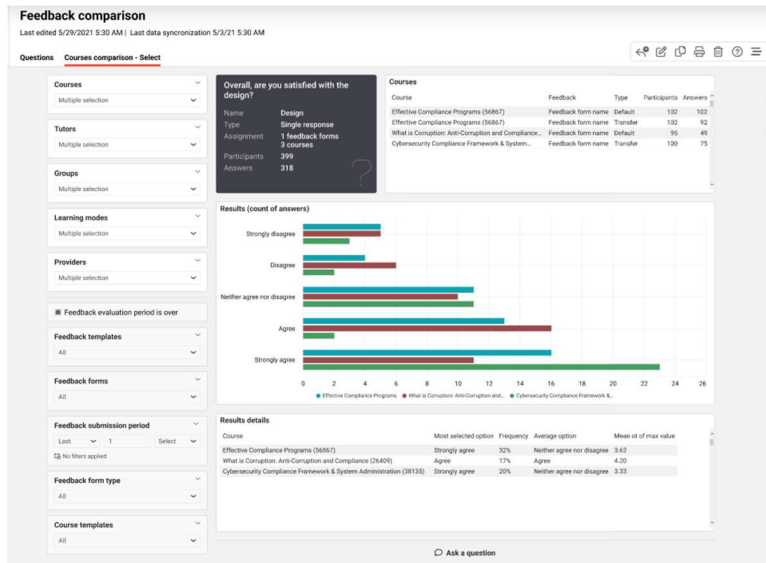


Abb.2: Feedback Evaluation/Vergleich

Verbesserung von Self-Service Optionen

Values

- Beschriftung des Datenmodells mit allgemein verständlichen Begriffen für einen selbsterklärenden Explorationsmodus
- Optimierung der "Frage stellen"-Funktionalität in Power BI für Out-of-the-Box-Berichte.

Benefits

- verbesserte Self-Service-Möglichkeiten für die Kunden

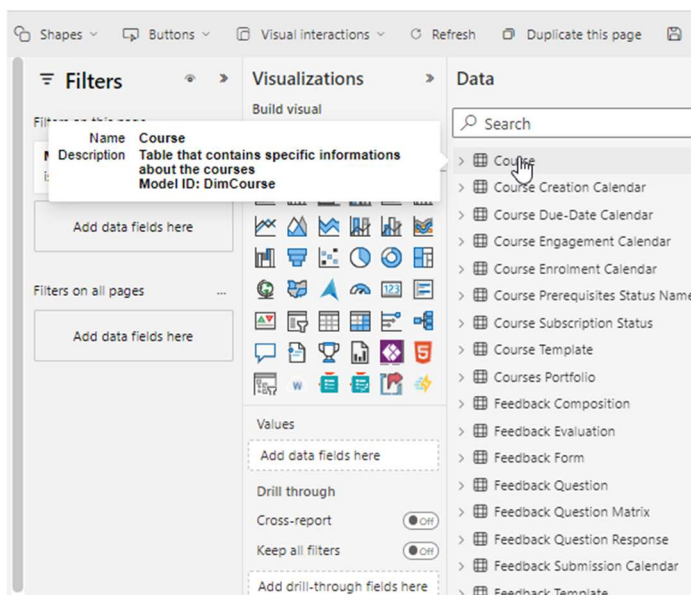


Abb.3: Feedback Evaluation/Vergleich

1.2 Easy Media Upload in Channels

Values

- Bearbeiter können Medien per Drag & Drop in den Channel (Abschnitt) ziehen
- Die imc Learning Suite erkennt den entsprechenden Medientyp und lädt die entsprechenden Meta-Tag-Felder
- Nutzer können die Felder mit Informationen füllen und den Inhalt anschließend veröffentlichen und speichern
- Inhalte sind direkt im Channel sichtbar und können in der Vorschau angezeigt werden

Benefits

- Bearbeiter können ihre eigenen Inhalte direkt erstellen, ohne auf die hochgradig konfigurierbare und leistungsstarke Inhaltsverwaltung zugreifen zu müssen
- Bearbeiter müssen niemanden mit mehr Zugriffsrechten bitten, ihre Inhalte hochzuladen
- Schnelle und einfache Bereitstellung von Inhalten
- Bearbeiter müssen sich nicht um die zugrundeliegenden Medientypen kümmern, das liegt alles im administrativen Bereich

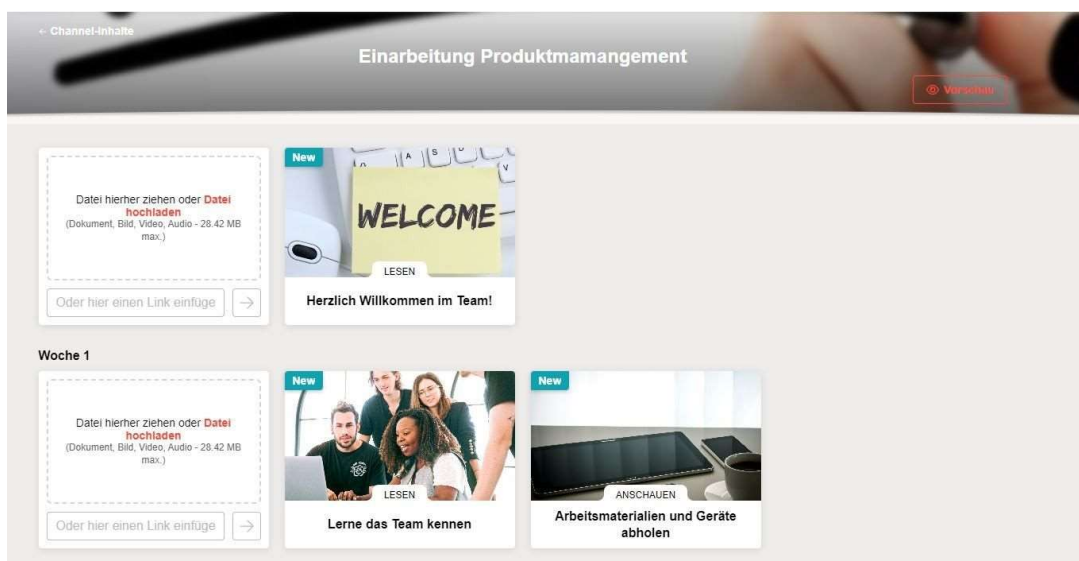


Abb.4: Easy Media Upload

1.3 Mehrfachgenehmigungs-Workflow

Values

- Modellieren Sie mehrere Genehmigungsschritte für Buchungsanfragen mit dem Mehrfachgenehmigungs-Workflow Manager
- Vordefinieren von Genehmigungsgründen für jeden einzelnen Schritt, um die Genehmigung oder Ablehnung zu beschleunigen
- Einsicht in den Verlauf des aktuellen Genehmigungsprozesses
- Durchführen des kompletten Genehmigungsprozesses mit LMS

Benefits

- Einfache Erstellung einer beliebigen Anzahl von Workflow-Schritten
- Entscheidungshilfe durch Bereitstellung einer Genehmigungshistorie mit Begründung
- Schnelle Genehmigung und volle Kontrolle über den Genehmigungs-Workflow

4 Step Approval Workflow
Multi approval workflow

Description **Approval steps**

| Name | Final Decision | Learner Status | Sub-Status |
|----------------------------|--------------------------|----------------|--|
| Supervisors | | | |
| Confirm | <input type="checkbox"/> | Requested | Confirmation in progress (Supervisors) |
| Decline | <input type="checkbox"/> | Requested | Decline proposal (Supervisors) |
| Personnel Board | | | |
| Confirm | <input type="checkbox"/> | Requested | Confirmation in progress (Personnel Board) |
| Decline | <input type="checkbox"/> | Requested | Decline proposal (Personnel Board) |
| Staff Council | | | |
| Confirm | <input type="checkbox"/> | Requested | Confirmation in progress (Staff Council) |
| Decline | <input type="checkbox"/> | Requested | Decline proposal (Staff Council) |
| Human Resources Department | | | |
| Confirm | <input type="checkbox"/> | Confirmed | Approved by (Human Resources Department) |
| Decline | <input type="checkbox"/> | Declined | Declined by (Human Resources Department) |

Details

Human Resources Department

Description

Groups #FC #MAW #Groups/HR Department

Abb.4: Merhfachgenehmigungsworkflow

2 Details in imc Learning Suite 14.17

Die in Version 14.17 eingeführten Verbesserungen des LMS werden im Folgenden beschrieben.

| Produkt Bereich | Feature | Beschreibung, Use Case, Vorteil | Version | Migration (Script) für bereits existierende Objekte | Konfiguration |
|------------------------------|----------------------------------|---|---------|--|--|
| Kurs-/ Lernpfad-beschreibung | Administratorenfeld | Von der Beschreibungsseite aus ist es nun möglich, den Administrator per interner E-Mail zu kontaktieren, indem Sie auf das Umschlagsymbol klicken | 14.17 | Nein | Nein |
| Meine Mitarbeiter | Neuer meine Mitarbeiter Workflow | <p>Zusätzlich zur Einschreibung durch einen Vorgesetzten ist es nun auch möglich zu konfigurieren, dass ein Vorgesetzter die Einschreibung von Mitarbeitern direkt aus dem Katalog heraus verwalten kann.</p> <p>Wenn die kundenspezifische Einstellung "Mitarbeiterbuchung verwalten" aktiviert ist, kann ein Vorgesetzter auf einen Kurs im Katalog > Mitarbeiterbuchung verwalten klicken und hat nun die folgenden Aktionen, sofern konfiguriert:</p> <ul style="list-style-type: none"> • Den Lernstatus der Mitarbeiter anzeigen • Ansicht des Kompetenzprofils des Mitarbeiters • Persönliche Daten des Mitarbeiters anzeigen • Einen Benutzer einschreiben • Stornieren eines angemeldeten Benutzers • Ersetzen eines angemeldeten Benutzers • Einen neuen Benutzer anlegen | 14.17 | Ja, früher erstellte Deep-Links zur Batch-Registrierungsseite für einen bestimmten Kurs funktionieren nicht mehr und müssen neu erstellt werden. | <p>Ja, Neue Mandanteneinstellung unter Mandant > Einstellungen > Buchung</p> <p>Checkbox "Buchungen von Mitarbeitern aktivieren"</p> <p>Auswahlliste mit möglichen Aktionen auswählbar</p> |

| | | | | | |
|--------------------|---|---|-------|---|------------------------------|
| Panels | Gemeinsames Panel für Kurse, Lernpfade und Kursvorlagen | <p>Ein neues Panel wurde erstellt. Hier können Es kann konfiguriert werden, was angezeigt werden soll. Mögliche Optionen sind</p> <ul style="list-style-type: none"> • Kurse • Kursvorlagen • Lernpfad <p>Der neue Panel-Typ ist zunächst eine Kopie des aktuellen Kurs-Panels (161), so dass die Konfiguration mehr oder weniger die gleiche ist.</p> <p>Im Frontend auf der Dashboard-Seite ist kein Unterschied für den Lernenden sichtbar, da bei einigen Kunden die Lernenden verwirrt sind und den Unterschied zwischen den angezeigten Objekten nicht kennen.</p> | 14.17 | Nein | Muss manuell angelegt werden |
| Benachrichtigungen | Lernpfad-Benachrichtigungen | <p>Die folgenden Benachrichtigungen, die bisher nur für Kurse verfügbar waren, wurden nun auch für Lernpfade implementiert:</p> <ul style="list-style-type: none"> • Benachrichtigungen zum Start von Lernpfaden • Benachrichtigungen über nicht erfüllte Voraussetzungen • Benutzerdefinierte Benachrichtigungen. <p>Sie können wie Kursbenachrichtigungen im Freitext mit Platzhaltern erstellt werden und werden durch ein Ereignis oder zeitgesteuert entsprechen benutzerdefinierter Bedingungen und Filter ausgelöst. Sie können an interne und externe Postfächer gesendet werden und werden im systemweiten oder lernpfadspezifischen Mailmonitor angezeigt.</p> | 14.17 | Nein | Nein |
| Konfiguration | Verschieben von "RegType" aus | Bis IP 16 wurden die verfügbaren Buchungsarten in der businessprocess.xml konfiguriert. Jetzt haben wir die Einstellung in die Konfiguration > Buchung verschoben. Per Checkbox können hier die Buchungsarten aktiviert werden, die im System verwendet werden sollen. | 14.17 | Ja, die Einstellungen werden von bp.xml übernommen. | Nein |

| | | | | | |
|----------------------|--|---|-------|------|--|
| | bussiness process.xml in den Konfigurationsmanager | | | | |
| Buchungen | Mehrfachgenehmigungs-Workflow | Es wurde ein neuer Manager zur Definition eines Multi-Genehmigungs-Workflows eingeführt. Hier können verschiedene Workflows mit einer unterschiedlichen Anzahl von Genehmigungsschritten erstellt werden. Im Manager kann festgelegt werden, welche Genehmiger (Gruppen) an dem Prozess beteiligt sein sollen. Für jeden Schritt können Begründungen definiert werden. Die Freigabe erfolgt über das Genehmigungspanel. | 14.17 | Nein | Neuer Konfigurations Manager muss über Navigation eingebunden werden |
| Skill & Competencies | Anzeige von gebuchten Kursen in der Standardansicht für Jobprofile | Es wurde eine Art Vorschau implementiert. Die Ansicht des Jobprofils eines Lernenden zeigt den Status des Jobprofils in Bezug auf den bereits erreichten Fortschritt und den Fortschritt, der durch das Absolvieren von Kursen mit dem Status "registriert" oder "gestartet" erreicht werden wird. In der detaillierten Skill-Ansicht werden die Kurse, die zum Skill-Fortschritt beitragen, angezeigt. | 14.17 | Nein | Nein |
| Webex Integration | Teilnahme am kursbezogenen Webex-Meeting mit Anwesenheitskontrolle im LMS ohne LMS-Login | Ohne ihren Kurs in ILP starten zu müssen, können Lernende mit oder ohne Webex-Konto über einen Webex-Meeting-Link direkt an einem kursspezifischen Webex-Meeting teilnehmen. Nach dem Meeting wird die Anwesenheitszeit der Lernenden in das LMS übertragen und der Status auf "bestanden" oder "nicht bestanden" gesetzt. | 14.17 | Nein | Nein |
| Channels | Automatischer Medienupload | Bei den Channels war es nicht möglich, die Medien automatisch aktualisieren zu lassen. Es war immer ein manueller Aufwand nötig, um die alte Version zu entfernen und die neue | 14.17 | Nein | Nein |

| | | | | | |
|----------|-------------------------------------|---|-------|---|--|
| | | <p>hinzuzufügen. Dies wurde nun geändert, so dass man wie bei den Kursen nun für jedes Medium festlegen kann, ob das Medium automatisch aktualisiert werden soll oder nicht.</p> | | | |
| Channels | Easy media upload | <p>Das Erstellen von Inhalten war bisher nur über den Medienmanager möglich. Für Mitarbeiter, die nur Inhalte erstellen und keine Verwaltungsarbeit leisten, war der Erstellungsprozess bisher umständlich, weil sie immer Andere fragen mussten, die mehr Rechte im System haben, ob sie ihre Inhalte hochladen dürfen. Das gehört bei Channels nun der Vergangenheit an. Sobald Sie Bearbeitungsrechte für einen Channel haben, müssen Sie nur noch zu den Channel-Inhalten gehen und können Ihre Inhalte direkt in den Channel hochladen.</p> | 14.17 | Nein | <p>Ja</p> <p>Navigation - Channel contents</p> <p>+</p> <p>Clients/Einstellungen/Easy media upload</p> |
| Pricing | Leeres Preisfeld für KURse erlauben | <p>Der Administrator kann nun auf der Registerkarte "Preise und Währungen" einen leeren Preis hinterlegen. Dies hat verschiedene Auswirkungen für das Gruppenmitglied, wie z.B.:</p> <ul style="list-style-type: none"> • der Lernende sieht den Preis-Metatag nicht mehr in der Beschreibung der Kurse/Kursvorlagen • der Lernende sieht das Preis-Metatag nicht mehr in der Beschreibung der Lernpfade/Lernpfadvorlagen • Das Metatag "Preis" wird dem Lernenden im Katalog auf den Kacheln nicht mehr angezeigt. • Buchungsmail/Benachrichtigungen nicht mehr sehen <p>Dies wirkt sich auch auf den Betreuer aus, der den Preis-Metatag auf der Seite "Einschreibung verschieben" nicht mehr sieht.</p> <p>Der Umfang der Implementierung wurde erweitert und die gleiche Logik wurde im Beschreibungstab von Kursen/Kursvorlagen/Lernpfaden/Lernpfadvorlagen implementiert.</p> | 14.17 | Ja, alle Felder, die keinen Wert für den Preis hatten, erhalten den Wert "0", um die Bezeichnung "kostenlos" in ILP anzuzeigen. | Nein |

| | | | | | |
|----------------------------------|-----------------------|--|-------|------|--|
| | | Ja, alle Felder, die keinen Wert für den Preis hatten, erhalten den Wert "0", um die Bezeichnung "kostenlos" in ILP anzuzeigen. | | | |
| Ck editor updates | Clean up Requirements | <p>Die neue Funktion ermöglicht es den Benutzern, das Format von Metatags im Textbereich zu entfernen, wenn ein formatierter Text vorhanden ist.</p> <p>Außerdem wurde mit CkEditor Version 4 eine neue Funktion eingeführt, die das Kopieren und Einfügen von Text aus Word-Dokumenten in die CkEditor-Felder ermöglicht. Diese neue Erweiterung fügt den Text entsprechend den im System verfügbaren Formaten in die CkEditor-Felder ein.</p> | 14.17 | Nein | Nein |
| Einschränkung der Zugriffsrechte | Metatags | <p>Normalerweise können Meta-Tags von allen autorisierten Benutzern bearbeitet werden, die das jeweilige Objekt bearbeiten dürfen, und die einzige Einschränkung wird durch die Vorlage des entsprechenden Elements definiert.</p> <p>In bestimmten Nutzungsszenarien teilen sich mehrere Administratorengruppen die Erstellung oder Bearbeitung von Kursen oder Lerninhalten, aber bestimmte Attribute, wie z.B. der Planungsstatus, sollen nur von einer ausgewählten Gruppe bearbeitet werden können.</p> <p>Die Funktion "Definition von Bearbeitungsrechten" unterstützt diese Unterscheidung und erlaubt es, die Gruppen festzulegen, die noch eine Bearbeitung vornehmen dürfen. Für alle anderen Gruppen und Personen ist die Bearbeitung gesperrt. Bei den Metatags werden nur die Einstellungen "editierbar" und "obligatorisch" berücksichtigt. Wenn die Metatags in einem Objekt nicht angezeigt werden oder nicht bearbeitet werden können, ändert auch die Definition von Bearbeitungsrechten nichts daran, dass niemand die Werte bearbeiten kann. Zu beachten ist natürlich auch, dass eine Definition von Bearbeitungsrechten für die Einstellung "Obligatorisch" mit Vorsicht zu genießen ist, da sie erst bei der weiteren Bearbeitung wirksam wird und nur die Erstellung durch die definierten Gruppen erlaubt.</p> | 14.17 | Nein | Es gibt einen neuen Toolbar-Eintrag "Zugriffsbeschränkung", in dem Gruppen definiert werden können |

| | | | | | |
|-------------------------|------------------------------------|---|-------|------|--|
| | | <p>Beispiele:</p> <ul style="list-style-type: none"> • Ein bestehender Kurs kann von 4 verschiedenen Gruppen bearbeitet werden: Planer, Administratoren, Trainer und Qualitätssicherer. • Die Gruppe "Planer" wurde in der Funktion "Definition der Bearbeitungsrechte" für den Meta-Tag "Planungsstatus" hinzugefügt. • Dadurch können die Planer beim Bearbeiten des Kurses den Wert für den Planungsstatus ändern. • Alle anderen Gruppen, d.h. Administratoren, Trainer und Qualitätssicherer, dürfen den Wert des Metatags nicht ändern. | | | |
| Benutzerzusammenführung | Zusammenführung des Mailverkehrs | <p>Die neue Erweiterung ermöglicht nun das Zusammenführen von Mails beim Zusammenführen von Benutzerinformationen von einem alten (Quellbenutzer) zu einem neuen (Zielbenutzer).</p> <p>Einschränkung: Aktionen pro Mail und Mailinhalt möglich, z.B. werden Links nicht zusammengeführt</p> | 14.17 | Nein | Nein |
| Learning path | Bypass approval for Learning Paths | <p>Analog zur Umgehung der Genehmigung für die Teilnahme an Kursen wurden die Lernpfade um diese Funktion erweitert, so dass Benutzer, die Teil einer bestimmten Gruppe sind, die Genehmigung bei der Anmeldung zu einem Lernpfad/einer Lernpfadvorlage überspringen können.</p> | 14.17 | Nein | <p>Das Metatag "Gruppen, für die der Einschreibungsprozess umgangen wird" muss auf der Ebene der Lernpfadvorlage hinzugefügt werden, und es muss eine Gruppe ausgewählt werden, damit die Personen, die sich in der ausgewählten Gruppe befinden, keine Genehmigung benötigen.</p> |

| | | | | | |
|---------------|---|--|-------|------|--|
| | | | | | Die neue Erweiterung funktioniert für Buchungsarten, die eine Genehmigung erfordern. |
| Learning path | Beim Hinzufügen von Lehrplänen zu Lernpfaden nur Kurse mit zukünftigem Datum anzeigen | <p>Eine neue Bedingung kann in den Lernpfad-Syllabus für Kurse aufgenommen werden. Es kann definiert werden, ob bei der Auswahl von Kursen im Lernpfad-Lehrplan nur Kurse angezeigt werden sollen, deren Startdatum in der Zukunft und nicht in der Vergangenheit liegt. Die Bedingung ist nur für datumsabhängige Kurse gültig und wird im Filter "Startdatum" gesetzt. Es werden automatisch Kurse angezeigt, die innerhalb des Zeitraums "{heute} - {heute+6 Monate}" starten.</p> <p>Um diese Einstellung zu aktivieren, wurde eine neue Checkbox in die Mandanten-Einstellungen integriert. Unter Einstellungen > Lernpfadverwaltung befindet sich ein Kontrollkästchen mit dem Namen "Nur zukünftige Kurse für das Hinzufügen zum Lehrplan anzeigen".</p> | 14.17 | Nein | Mandanten bearbeiten → Einstellungen → Lernpfadverwaltung |
| Lerninhalte | Medien-Manager: Suche nach Start- und Enddaten für relevante Medientypen | <p>Die Suchfunktion für den Medienmanager wurde verbessert, so dass die Benutzer anhand von Start- und Enddaten für Medientypen genaue Daten finden können.</p> <p>Außerdem wurden Verbesserungen an der Suchleiste für Kurse vorgenommen, wenn Komponenten als Medien hinzugefügt werden.</p> | 14.17 | Nein | Nein |
| Kurse | Teilnehmer verschieben nicht für gesperrte/abgebrochene Kurse | Bisher war es möglich, Teilnehmer über "Meine Mitarbeiter" in Kurse mit dem Planungsstatus "Gesperrt" oder "Abgebrochen" zu verschieben. Ab IP17 werden für die Funktion "Teilnehmer verschieben" über "Meine Mitarbeiter" nur noch aktive Kurse angezeigt, was die Anzeige der Kurse verbessert und relevante Informationen bietet. | 14.17 | Nein | Nein |

| | | | | | |
|--------------------|---|---|-------|------|------|
| Kurse | Verschieben/Ersetzen Teilnehmer sollte den Anmeldetyp berücksichtigen | <p>Die Funktion "Teilnehmer verschieben/ersetzen" wurde verbessert, indem nun auch Kurse mit der Einschreibart Selbsteinschreibung/Einschreibebeantrag mit direkter Einschreibung durch den Vorgesetzten angezeigt werden.</p> <p>Die Kurse, die im Katalog gebucht werden können, werden auch über die Aktion "Verschieben" oder "Ersetzen" gebucht.</p> | 14.17 | Nein | Nein |
| Benachrichtigungen | Benachrichtigung bei Vormerkung | Das Versenden von Benachrichtigungen an Lernende für vorgemerkte Kursvorlagen wurde verbessert, den Administratoren wird die Möglichkeit geboten, relevante Informationen an ihre Lernenden zu senden. Von nun an kann der Administrator das Versenden von Benachrichtigungen für Kurse mit einem Startdatum x (kann einfach über ILS definiert werden) Tage in der Zukunft konfigurieren und hat auch die Möglichkeit zu wählen, ob die Benachrichtigung Kurse mit freien Plätzen zum Zeitpunkt des Versendens der Benachrichtigung berücksichtigen soll oder nicht. | 14.17 | Nein | Nein |
| Learning Analytics | Feedbackauswertungs-Report | Dieser Bericht wertet die Feedback-Antworten aus, so dass der Berichtersteller die Leistung der Kurse bewerten und entsprechende Maßnahmen ergreifen kann, um die Zufriedenheit der Lernenden zu erhöhen. | 14.17 | Nein | Ja |
| Learning Analytics | Feedbackvergleichs-Report | Dieser Bericht vergleicht die Rückmeldungen zu Kursen/Tutoren/Gruppen/Anbietern/Lernmodus, so dass der Berichtersteller die Kurse in verschiedenen Dimensionen vergleichen und die Gründe für das schlechte Abschneiden einiger Kurse herausfinden kann. | 14.17 | Nein | Ja |
| Learning Analytics | Globale kundenspezifische Personenattribute | Die globalen benutzerdefinierten Personenattribute sind im Datenmodell von imc Learning Analytics verfügbar und ermöglichen es dem Kunden, KPIs seiner Wahl auf Basis dieser persönlichen Attribute zu erstellen. | 14.17 | Nein | Ja |
| Learning Analytics | Verbesserung der Self-Service Optionen | Das Datenmodell wurde mit besser lesbaren Tabellen und Spaltennamen beschriftet, um einen selbsterklärenden Explorationsmodus zu ermöglichen. | 14.17 | Nein | Ja |

| | | | | | |
|------------------|--|--|-------|------|---|
| | | Die Funktion "Eine Frage stellen" in Power BI wurde für die Standardberichte optimiert. | | | |
| Ressources | Exchange-Integration für Ressourcenbuchungen | Als Administrator möchte ich Besprechungsräume buchen, die von MS Exchange bereitgestellt werden. | 14.17 | Nein | Ja |
| Language | Walisches Frontend-Sprachpaket (cy-GB) | Unterstützung der walisischen Sprache im Lerner-Frontend | 14.17 | Nein | Lizenz erforderlich |
| Configuration | MS Teams: Kontext für Konfiguration fehlt | Multikontext für die Konfiguration von MS Teams verfügbar machen | 14.17 | Nein | Nein |
| Language | Neue Frontend-/Mobilsprache Isländisch (is-IS) | Unterstützung der isländischen Sprache im Lerner-Frontend und der APP | 14.17 | Nein | Lizenz erforderlich |
| Lti 1.3 Deeplink | Lti 1.3 consumer extension | Wenn ich als Administrator versuche, LTI-Inhalte in das LMS zu integrieren, benötige ich eine einfache Möglichkeit, um zu sehen, welche Inhalte das LTI-Tool bereitstellt, und um die Inhalte auszuwählen, die ich importieren möchte, damit ich nicht mit einzelnen Start-URLs arbeiten, sie vom Tool-Anbieter beziehen und manuell verwalten muss. | 14.17 | Nein | Nein |
| Reporting | Report Subscription (Link) | Die Berichtsabonnement-Benachrichtigungen können jetzt so konfiguriert werden, dass sie aus Datenschutzgründen einen Link zur Berichtsexportdatei anstelle eines Anhangs enthalten. Das Herunterladen der Dateien ist nur mit einem gültigen Login und Zugriff auf das Abonnement möglich. Die gespeicherten Dateien werden nach der konfigurierten Zeitspanne gelöscht. | 14.17 | | Konfigurationsmanager "Re-porting", Abschnitt "Report sub-scriptions"; Link-Platzhalter in den Meldungstext einfügen. |

| | | | | | |
|------------|-------------------------------------|---|-------|--|--|
| Interfaces | Generic Virtual Classroom Interface | Der generische Schnittstellenansatz ermöglicht es nun, beliebige Drittanbieter von virtuellen Klassenzimmern in ILS zu integrieren und von der zentralen Verwaltung der virtuellen Klassenzimmerobjekte im LMS zu profitieren. DISCLAIMER: Die Verwendung erfordert eine Verbindungsdienst-Implementierung, die nicht im Standard enthalten ist. | 14.17 | | Neue Konfiguration des externen Dienstanbieters "Virtuelles Klassenzimmer (generisch)" |
|------------|-------------------------------------|---|-------|--|--|

3 Hinweise zur Migration



keine